



Inhalt • Soddisfare

- 02 **Steinadler sind meist Einzelkinder**
Brutbiologie des Steinadlers
Le aquile hanno per lo più figli unici
Allevamento della biologia dell'aquila reale
- 03 **Nationalpark Hohe Tauern**
Parco Nazionale Alti Tauri
- 04 **Naturpark Rieserferner Ahrn**
Parco Naturale Vedrette di Ries-Aurina
- 05 **Nationalpark Stilfserjoch**
Parco Nazionale dello Stelvio
- 06 **Nationalpark Dolomiti Bellunesi**
Parco Nazionale Dolomiti Bellunesi
- 07 **Naturpark Fanes Sennes Prags**
Parco Naturale Fanes-Sennes-Braies
- 08 **Kooperation zum Schutz des Königs der Lüfte**
Cooperazione per la tutela della regina dell'aria

Der Steinadler • L'aquila reale

Das Wappentier der Alpen • *Animale simbolo delle Alpi*

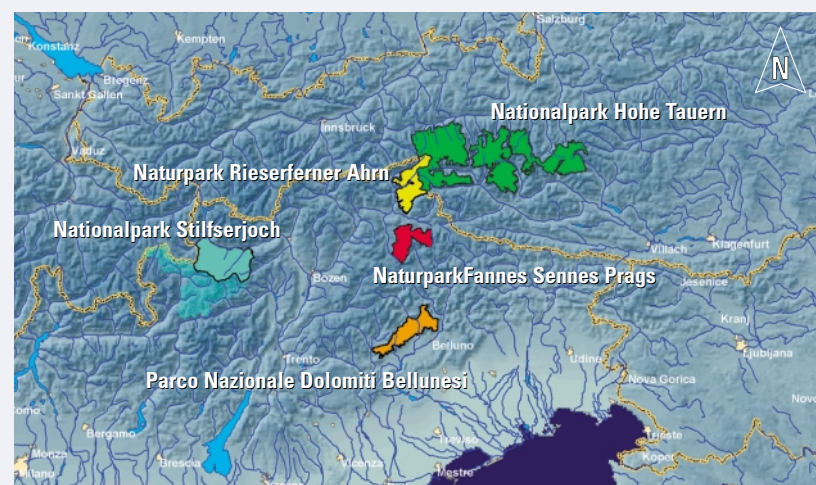
Der Steinadler ist das Wappentier der Alpen, ein Symbol für die Freiheit, Unberührtheit und Natürlichkeit alpiner Landschaften. Trotzdem wurden Steinadler in der zweiten Hälfte des 19. Jahrhunderts rücksichtslos verfolgt und um ein Haar wäre der König der Lüfte aus den Alpen verschwunden. Dank umfassender Schutzmaßnahmen haben sich die Bestände im Alpenraum bis heute wieder erholt, der Steinadler wird aber immer noch als potenziell gefährdet eingestuft weshalb er im Rahmen der EU-Naturschutzrichtlinien besonderen Schutz genießt.

Die österreichisch-italienischen Alpen stellen großteils unberührte

oder naturnahe alpine Natur- und Kulturlandschaften dar. Nationalparks, Naturparke und andere Schutzgebieten stellen sicher, dass diese Natürlichkeit auch für die Zukunft bewahrt wird. Aufgrund dieser Natürlichkeit stellt dieses Gebiet innerhalb Europas einen bedeutenden Lebensraum für Steinadler dar.

AQUILALP.NET ist ein aus Mitteln des europäischen Fonds für regionale Entwicklung (INTERREG) gefördertes Projekt, das es sich zum Ziel gesetzt hat, in repräsentativen Schutzgebieten der österreichisch-italienischen Ostalpen die Steinadlerbestände zu erfassen, sie einheitlich zu dokumentieren und

aufbauend auf diesen Ergebnisse gemeinsame Schutzstrategien zu entwickeln. An dem Projekt sind 5 Schutzgebiete mit einer Gesamtfläche von rund 3.200 km² beteiligt: Der Nationalpark Dolomiti Bellunesi in der Pövinz Belluno (IT), der Nationalpark Stilfserjoch, der Naturpark Fanes-Sennes Prags und der Naturpark Rieserferner Ahrn in der Autonomen Provinz Bozen (IT), sowie der Nationalpark Hohe Tauern in den Bundesländern Kärnten, Salzburg und Tirol (AT). Alle diese Gebiete sind Teil des Europäischen Schutzgebietsnetzwerks Natura 2000 und sie alle stellen Kernhabitats des Steinadlers in den Ostalpen dar.



Die INTERREG III Projektregion
Österreich-Italien umfasst große Teile Tirols, Salzburgs, Kärntens sowie der Provinzen Bozen, Belluno und Udine. Die beteiligten Schutzgebiete umfassen insgesamt eine Fläche von rund 3.200 km², das entspricht etwa 8,5 % der gesamten INTERREG Projektregion.

La regione INTERREG III
Austria-Italia comprende vaste parti di Tirolo, Salisburgo, Carinzia così come le Province di Bolzano, Belluno e Udine. Le aree protette interessate ricoprono una superficie di circa 3.200 km², corrispondente all'8,5 % circa di tutta la regione INTERREG.

L'aquila reale, la cui presenza evoca la libertà, integrità e naturalità del paesaggio alpino, è un animale simbolo per le Alpi. Nonostante ciò l'aquila reale è stata sottoposta nella seconda metà del XIX° secolo ad intense persecuzioni e solo per poco questa specie non è scomparsa dall'arco alpino. Grazie alle misure di protezione accordate le popolazioni si sono ora ristabilite, anche se questa specie è da considerarsi sempre come potenzialmente minacciata e di conseguenza le direttive comunitarie in materia di tutela ambientale prevedono per essa una particolare tutela.

li inalterati o da paesaggi gestiti in maniera estensiva dall'uomo. I parchi nazionali, naturali o altre aree protette assicurano la conservazione di questa naturalità anche per il futuro. A fronte della sua originarietà quest'area costituisce in Europa un'importante area di diffusione per l'aquila reale.

AQUILALP.NET è un progetto finanziato con i fondi per lo sviluppo regionale (INTERREG), che si è posto come obiettivo il monitorare le popolazioni di aquila reale in aree protette, rappresentative delle Alpi Orientali austriache ed italiane, di documentarne lo stato di conservazione in maniera standardizzata e di

elaborare, sulla base dei rilievi condotti, comuni strategie di conservazione. Al progetto aderiscono cinque diverse aree protette per una superficie complessiva di circa 3.200 km²: il Parco Nazionale Dolomiti Bellunesi, in Provincia di Belluno (IT), il Parco Nazionale dello Stelvio, il Parco Naturale Fanes-Sennes-Braies e il Parco Naturale Vedrette di Ries-Aurina, in Provincia Autonoma di Bolzano (IT), così come il Parco Nazionale degli Alti Tauri, nelle regioni della Carinzia, Salisburgo e Tirolo (AT). Tutte queste zone rientrano a far parte della Rete Europea Natura 2000 e rappresentano aree di fondamentale importanza per l'aquila reale nelle Alpi Orientali.

The project obtains financial support from the European Community Initiative INTERREG IIIA Austria - Italy of the European Regional Development Fund



Steinadler sind meist Einzelkinder

Le aquile hanno per lo più figli unici

Brutbiologie des Steinadlers • *Allevamento della biologia dell'aquile reale*

Steinadler sind langlebige Greifvögel deren jährliche Reproduktionsrate vergleichsweise gering ist. Die ermittelte Nachwuchsrate in den untersuchten Gebieten lag heuer zwischen 0,29 (im Nationalpark Stilfserjoch) und 0,67 (im Nationalpark Dolomiti Bellunesi) ausgeflogenen Jungvögeln pro Brutpaar. Über alle beteiligten Gebiete hinweg hat jedes zweit Brutpaar erfolgreich einen Jungvogel großgezogen, ein Mittelwert der in etwa mit Ergebnissen anderer Untersuchungen übereinstimmt.

Aus langjährigen Untersuchungen z.B. aus der Schweiz oder aus Schottland ist bekannt, dass die Nachwuchsrate großen jährlichen Schwankungen unterliegt. Schwankungen die hauptsächlich dadurch entstehen, dass in manchen Jahren nur jedes zweite Adlerpaar Eier legt, während in anderen Jahren fast alle Paare einen Brutversuch starten. Wie viele Paare letztendlich brüten wird in erster Linie von der Gesamtzahl an Steinadlern in einem Gebiet bestimmt. Der Grund dafür liegt darin, dass allzu häufige Aus-

einandersetzungen mit Reviernachbarn oder mit Eindringlingen das Brutgeschäft stören. Die Zeit der Bebrütung stellt die kritischste Phase der Brutsaison dar. Für eine erfolgreiche Brut ist entscheidend ob es während dieser Zeit zu längeren Brutunterbrechungen, die meist durch einringende Reviernachbarn oder umherstreifende Einzeladler verursacht werden, kommt oder nicht.

In den Alpen schlüpfen Steinadlerküken meist zwischen Ende April und Mitte Mai. Obwohl ein Steinadler Gelege fast immer aus zwei Eiern besteht, überleben nur bei ca. jedem fünften Brutversuch zwei Jungvögel. In den meisten Fällen wird der schwächere der beiden von seinem Geschwister getötet, ein Verhalten, das auch bei anderen Greifvögeln zu beobachten ist. Auch nach dem Ausfliegen lauern aber noch unzählige Gefahren auf die jungen Adler. Rund drei Viertel von ihnen sterben in den ersten Lebensjahren noch bevor sie selbst das erste Mal zu brüten beginnen. Meist beginnen sie selbst im vierten oder fünften Lebensjahr zu brüten. Erst ab diesem Alter haben die Adler genügend Erfahrung um selbst Jungvögel großziehen zu können. Von da an ist die Überlebensrate ausgewachsener Adler aber sehr hoch. Viele von ihnen werden wahrscheinlich weit über 30 Jahre alt und die meisten von ihnen bleiben ihrem Territorium und oft auch ihrem Brutpartner lebenslang treu.



Ein ca. 8 Wochen alter Jungadler trainiert seine Flugmuskeln noch im Horst.

Un aquilotto, di circa 8 settimane, allena i muscoli nel nido.

(Foto: Antonio Borgo)

Le aquile reali sono rapaci molto longevi con tasso riproduttivo molto basso. Il numero di giovani involati/per coppie seguite (produttività) nelle aree di studio è variato quest'anno tra 0,29 (Parco Nazionale dello Stelvio) e 0,67 (nel Parco Nazionale Dolomiti Bellunesi). In tutte le aree ogni due coppie si è portato all'involto un giovane, valore che rispecchia quanto verificatosi in altre aree di studio.

Da studi pluriennali condotti in Scozia e Svizzera è noto che la produttività può subire grosse oscillazioni annuali. Queste sono riassumibili nel fatto che in determinate annate solo una coppia su due depono, mentre in altri anni quasi ogni coppia attua un tentativo di riproduzione.

Quante aquile alla fine si riproducano dipende in ultima analisi dal loro numero complessivo nell'area. Il motivo di ciò risiede nel fatto che frequenti scontri di confine con le coppie vicine o le intrusioni di aquile estranee nel territorio di una coppia ne disturbano la cova. La fase di cova è infatti quella maggiormente critica nel ciclo riproduttivo. Decisivo per il successo della cova è la frequenza e la durata delle sue interruzioni, che solitamente sono causate da intrusioni di individui di coppie vicine o di individui non territoriali.

Nelle Alpi la schiusa avviene prevalentemente tra la fine d'aprile e la metà di maggio. Sebbene vengano solitamente deposte due uova, la sopravvivenza di

due pulcini si registra di solito solo in un caso su cinque. Solitamente il più debole dei due viene ucciso dal fratello, comportamento che si registra anche in altri grandi rapaci. Anche dopo l'involto numerosi pericoli attendono i giovani aquilotti. Circa tre quarti di loro moriranno già nel corso del primo anno senza essersi mai riprodotti. Normalmente le aquile si riproducono al quarto o quinto anno di vita. Solo a partire da quest'età hanno acquisito sufficiente esperienza per poter allevare dei giovani. Da questo punto in avanti il tasso di sopravvivenza delle aquile diviene però piuttosto elevato. Molte di esse superano infatti i trenta anni di età e la maggior parte rimane fedele a vita al proprio territorio e al partner.

Nationalpark Hohe Tauern • Parco Nazionale Alti Tauri

Kärnten, Salzburg, Tirol • Carinzia, Salisburgo, Tirol

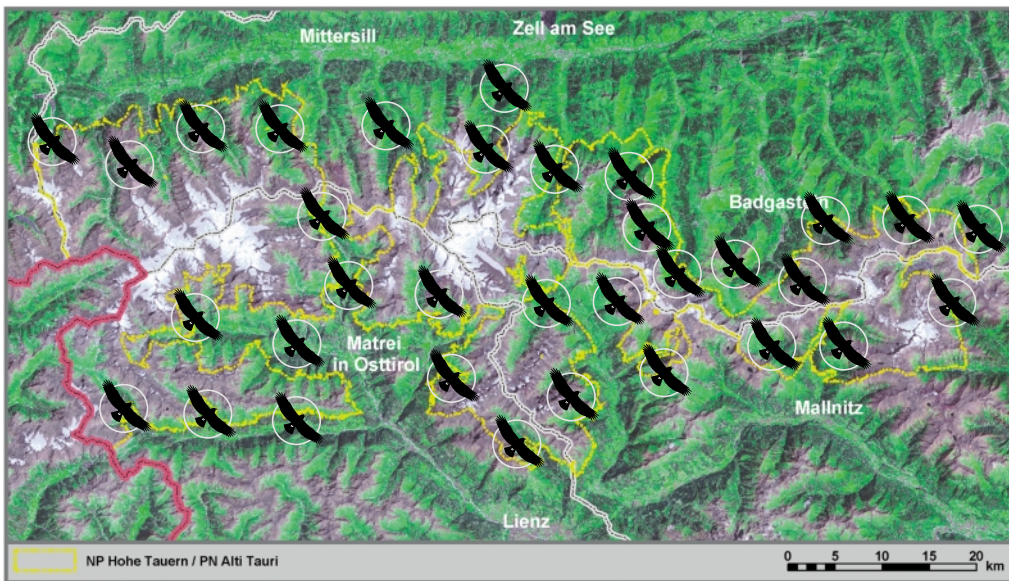
Der Nationalpark Hohe Tauern liegt in den österreichischen Bundesländern Kärnten, Salzburg und Tirol und umfasst insgesamt über 1.800 km². Er bildet zusammen mit dem direkt angrenzenden Naturpark Rieserferner-Ahrn und dem ebenfalls angrenzenden Hochgebirgs-Naturpark Zillertaler Alpen das größte zusammenhängende Schutzgebiet der Alpen. Das Schutzgebiet reicht von der montanen Bergwaldstufe bis in die höchsten Gipfelregionen der Ostalpen (Großglockner 3.798 m).

In den Hohen Tauern wurde die Erhebung der Steinadler von Norbert Winding, Michael Knollseisen und Christian Sichler durchgeführt. Insgesamt wurden 33 Steinadler-

brutpaare nachgewiesen, zwei weitere Brutpaare werden vermutet, konnten jedoch nicht definitiv bestätigt werden. Von 25 Paaren konnte der Verlauf der heurigen Brutsaison im Detail dokumentiert werden. Der Bruterfolg lag in den Hohen Tauern im heurigen Jahr bei 0,52 Jungvögeln pro Paar. Insgesamt wurden mehr als 150 Horste erfasst und dokumentiert. Nur in acht Fällen handelte es sich dabei um Baumhorste, alle anderen Horste liegen in Felswänden. Die meisten Horste liegen auf einer Meereshöhe zwischen 1.500 und 1.900 m. Insgesamt beherbergt der Nationalpark Hohe Tauern ca. 10 % des geschätzten österreichischen Steinadler-Gesamtbestandes.



Der Großglockner im Nationalpark Hohe Tauern
Il Großglockner, nel Parco Nazionale degli Alti Tauri
(Foto: L. Lammerhuber)



Die Adlersymbole kennzeichnen die Reviere
ital. Die Adlersymbole kennzeichnen die Reviere

Il Parco Nazionale degli Alti Tauri si estende per complessivi 1.800 km² nelle regioni della Carinzia, Salisburgo, e Tirol. Con il confinante Parco Naturale Vedrette di Ries-Aurina e il Parco Naturale delle Zillertaler Alpen costituisce la più estesa area protetta dell'arco alpino. L'area protetta spazia dalle foreste dell'orizzonte montano, fino alle cime più elevate delle Alpi Orientali (Großglockner 3.798 m).

Negli Alti Tauri i rilevamenti sono stati condotti da Norbert Winding, Michael Knollseisen e Christian Sichler. Comples-

sivamente sono state individuate 33 coppie e si ipotizza la presenza di ulteriori due. Di 25 coppie è stato possibile seguire l'andamento della stagione riproduttiva. La produttività (giovani involati/coppie controllate) è stata di 0,52. Complessivamente sono stati rilevati più di 150 nidi. Solo in otto casi i nidi erano su albero, in tutti gli altri erano invece su pareti rocciose. La maggior parte dei nidi si trova tra i 1.500 e i 1.900m. In complesso il 10% della popolazione austriaca di aquila reale si trova nel Parco Nazionale degli Alti Tauri.

| Jahr • L'anno | 2003 |
|---|--------------|
| Ermittelte Paare Coppie conosciute | 33-35 |
| Kontrollierte Paare Coppie controllate | 25 |
| Nichtbrüter Non riprodottesi | 5 |
| Erfolgreiche Bruten Riproduzioni | 13 |
| Ausgeflogene Jungvögel Giovani involati | 13 |
| Nachwuchsrate Produttività | 0,52 |



Kontakt • Contatto
Nationalpark Hohe Tauern
www.hohetauern.at

Kärnten:
Döllach 14
9843 Großkirchheim
Tel: 0043 4825/6161

Salzburg:
Sportplatzstraße 306
5741 Neukirche
Tel: 0043 6565/6558-0

Tirol:
Kirchplatz 2
9971 Matrei i. Ot.
Tel. 0043 4874/5161-0

Ansprechpartner
Riferimento
Gunther Greßmann
g.gressmann@tirol.gv.at

Naturpark Rieserferner-Ahrn

Parco Naturale Vedrette di Ries-Aurina

Autonome Provinz Bozen • Provincia Autonoma di Bolzano



Naturpark Rieserferner-Ahrn
Parco Naturale Vedrette di Ries-Aurina
(Foto: xxx)

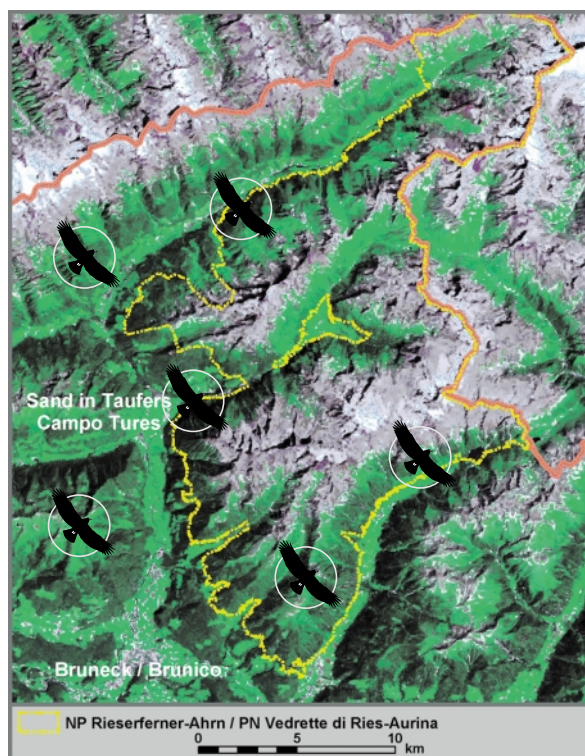
Der Naturpark Rieserferner-Ahrn umfasst eine Fläche von rund 280 km² zwischen dem Ahrntal, dem Pustertal, dem Antholzertal und der österreichischen Staatsgrenze. Er grenzt direkt an den Nationalpark Hohe Tauern und an den Hochgebirgs-Naturpark Zillertaler Alpen. Gemeinsam bilden sie mit einer Gesamtfläche von annähernd 2.500 km² den größten Schutzgebietsverbund Europas. Der Naturpark Rieserferner-Ahrn reicht von den montanen Bergwäldern zu in die hochalpinen Gras- und Felslandschaften. Unter allen Natur-

parken Südtirols weist er den höchsten Anteil an Gletschern auf.

Im Naturpark Rieserferner-Ahrn wurde die Steinadlererhebung von Tomas Clementi durchgeführt. Er konnte insgesamt sechs Brutpaare feststellen, von denen drei erfolgreich gebrütet haben. Somit lag der Gesamtbrüterfolg bei 0,5 ausgeflogenen Jungvögeln pro Paar. Von 24 Horsten wurden detaillierte Aufzeichnungen gemacht. Die meisten von ihnen liegen in einer Meereshöhe zwischen 1.600 und 1.800m.

| Jahr • L'anno | 2003 |
|---|----------|
| Ermittelte Paare Coppie conosciute | 6 |
| Kontrollierte Paare Coppie controllate | 6 |
| Nichtbrüter Non riprodotti | 2 |
| Erfolgreiche Bruten Riproduzioni | 3 |
| Ausgeflogene Jungvögel Giovani involati | 3 |
| Nachwuchsrate Produttività | 0,5 |

Die Adlersymbole
kennzeichnen die Reviere
ital. Die Adlersymbole
kennzeichnen die Reviere



Parco Naturale Vedrette di Ries-Aurina si estende su una superficie di circa 313 km² tra la Valle Aurina, la Val Pusteria, la Valle di Anterselva ed il confine di stato austriaco. Confina direttamente con il Parco Nazionale degli Alti Tauri e il Parco Naturale delle Alpi della Zillertal. Con una superficie complessiva di 2.500 km² esse costituiscono il più grande complesso di aree protette d'Europa. Il Parco Naturale Vedrette di Ries-Aurina spazia dalle foreste montane, sino alle praterie alpine e alle cime rocciose. Tra i parchi naturali del-

l'Alto Adige è quello che presenta la maggiore estensione di ghiacciai.

Nel parco i rilievi sull'aquila sono stati condotti da Tomas Clementi. In complesso sono state localizzate 6 coppie, delle quali tre si sono riprodotte con successo nel 2003. In tal modo il numero di giovani involati per coppia controllata (produttività) è risultato di 0,5. Rilievi dettagliati sono stati compiuti su 24 nidi, la maggior parte dei quali ubicata tra 1.600 e 1.800 m.

Abteilung
Natur und Landschaft
Ripartizione
natura e paesaggio



Autonome
Provinz
Bozen-Südtirol
Provincia
autonoma di
Bolzano-
Alto Adige

Kontakt • Contatto

Amt für Naturparke • Ufficio parchi naturali
www.provinz.bz.it/natur/2803/parchi/rieser/

Cesare-Battisti-Straße 21 • via Cesare Battisti 21
39100 Bozen, Italien

Ansprechpartner • Riferimento
Renato Sascor
renato.sascor@provinz.bz.it

Nationalpark Stilfserjoch

Parco Nazionale dello Stelvio

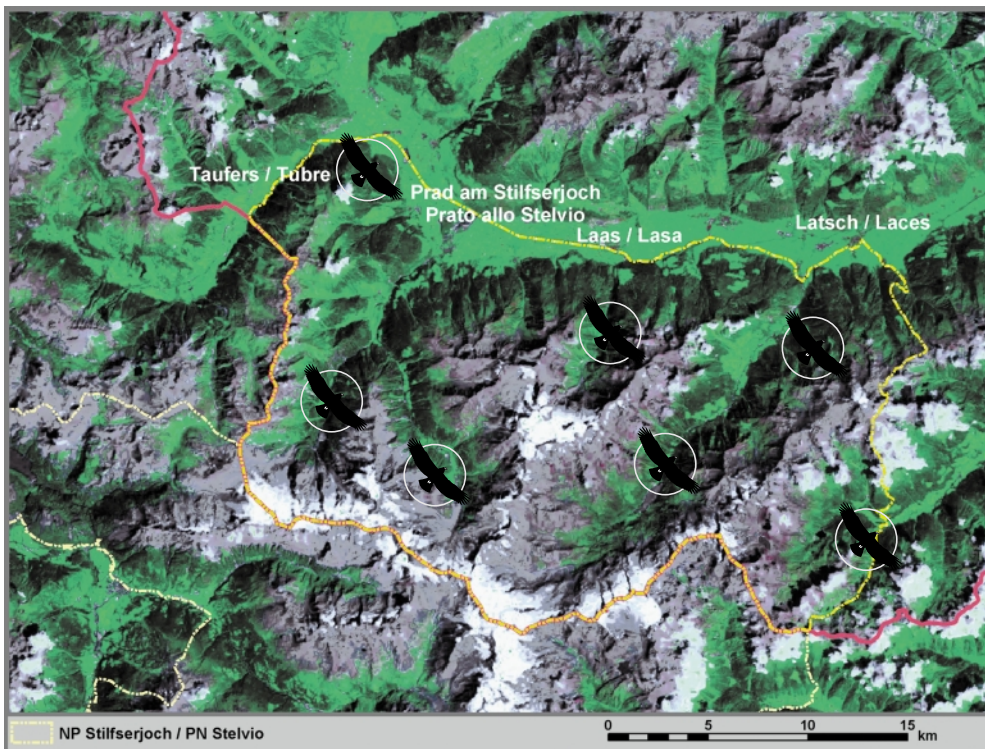
Autonome Provinz Bozen • Provincia Autonoma di Bolzano

Der Nationalpark umfasst insgesamt eine Fläche von rund 1.350 km², auf den am Projekt beteiligten Süd-Tiroler Anteil entfallen rund 520 km². Das Gebiet schließt das gesamte Gebirgsmassiv Ortler-Cevedale mit seinen Nebentälern ein und reicht von den Talböden über montane und subalpine Wälder bis in die vergletscherten Gipfelregionen (Ortler, 3.905 m). Im Norden grenzt der Nationalpark Stilfserjoch direkt an den Schweizer Nationalpark und im Süden an den Regionalpark Adamello in der Lombardei.

Im Nationalpark Stilfserjoch wurden die Steinadlererhebungen von Klaus Bliem koordiniert. Es wurden 7 Brutpaare festgestellt, von denen jedoch heuer nur ein einziges Paar erfolgreich gebrütet hat. Mit nur 0,29 ausgeflogenen Jungvögeln pro Paar war der Gesamtbrüterfolg entsprechend gering. Insgesamt konnten 29 Steinadler Horste dokumentiert werden, die großteils zwischen 1.800 und 2.200 m Meereshöhe lagen.



Nationalpark Stilfserjoch mit dem Ortler im Hintergrund
Parco Nazionale dello Stelvio con l'Ortles sullo sfondo
(Foto: xxx)



Die Adlersymbole kennzeichnen die Reviere
ital. Die Adlersymbole kennzeichnen die Reviere

Il Parco Nazionale si estende su una superficie di circa 1.350 km², 520 dei quali sul territorio della Provincia Autonoma di Bolzano. L'area protetta comprende l'intero massiccio montuoso dell'Ortles-Cevedale, con le sue valli laterali e spazia dal fondovalle, attraverso foreste montane e subalpine, fino alla regione dei ghiacciai (Ortles, 3.905 m). A nord il parco confina con il Parco Nazionale Svizzero e a sud con il Parco Naturale Brenta-Adamello, in Lombardia.

Nel parco Nazionale dello Stelvio i rilevamenti sono stati coordinati da Klaus Bliem. Sono state rilevate 7 coppie delle quali una sola si è riprodotta con successo nell'anno in corso. Con soli 0,29 giovani involati per coppia controllata la produttività si è rivelata piuttosto bassa. In complesso sono stati cartografati 29 nidi, ubicati per la maggior parte a quote tra 1.800 e 2.200m s.l.m..

| Jahr • L'anno | 2003 |
|---|----------|
| Ermittelte Paare Coppie conosciute | 7 |
| Kontrollierte Paare Coppie controllate | 7 |
| Nichtbrüter Non riprodotti | 3 |
| Erfolgreiche Bruten Riproduzioni | 1 |
| Ausgeflogene Jungvögel Giovani involati | 2 |
| Nachwuchsrate Produttività | 0,29 |



PARCO
NAZIONALE
DELLO
STELVIO

NATIONAL
PARK
STILFSE
R JOCH

Kontakt • Contatto
Nationalpark Stilfserjoch
Parco Nazionale dello Stelvio
www.stelviopark.bz.it

Rathausplatz 1 • Piazza Municipio 1
39020 Glurns • 39020 Glorenza
Italien

Ansprechpartner • Riferimento
Klaus Bliem
klaus.bliem@dnet.it

Naturpark Fanes-Sennes-Prags

Parco Naturale Fanes-Senes-Braies

Autonome Provinz Bozen • Provincia Autonoma di Bolzano



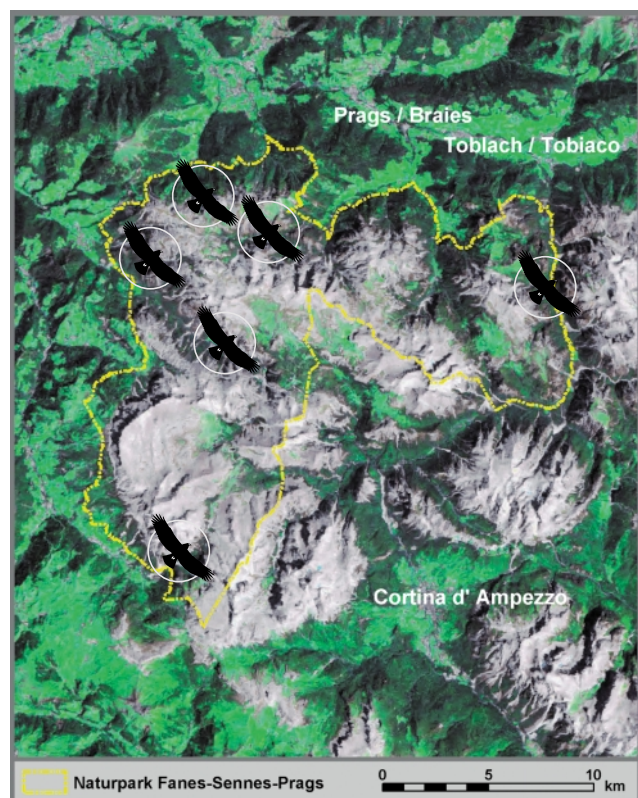
Naturpark Fanes-Sennes-Prags
Parco Naturale Fanes-Senes-Braies
(Foto: xxx)

Der Naturpark Fanes-Sennes-Prags umfasst eine Fläche von rund 256 km². Er liegt zwischen dem Gaderetal, dem Pustertal, dem Höhlensteintal und der Grenze zwischen Südtirol und der Provinz Belluno. Die Landschaft des Naturparks Fanes-Sennes-Prags wird stark durch Karsterscheinungen sowie durch alpinen Mähwiesen und Almen geprägt.

Die Steinadlererhebungen im Naturpark Fanes-Sennes Prags wurden von Antonio Borgo durchgeführt. Er hat sechs Brutpaare festgestellt, von denen zwei erfolgreich Jungvögel großgezogen haben. Da ein Paar zwei Jungvögel großgezogen hat lag der Gesamtbruterfolg trotzdem bei 0,5 Jungadlern pro Paar. 26 Steinadlerhorste wurden im Detail dokumentiert. Die meisten von ihnen liegen zwischen 1.800 und 2.100 m Seehöhe.

| Jahr • L'anno | 2003 |
|---|----------|
| Ermittelte Paare Coppie conosciute | 6 |
| Kontrollierte Paare Coppie controllate | 6 |
| Nichtbrüter Non riprodotti | 2 |
| Erfolgreiche Bruten Riproduzioni | 2 |
| Ausgeflogene Jungvögel Giovani involati | 3 |
| Nachwuchsrate Produttività | 0,5 |

Die Adlersymbole
kennzeichnen die Reviere
*ital. Die Adlersymbole
kennzeichnen die Reviere*



Abteilung
Natur und Landschaft
Ripartizione
natura e paesaggio



Autonome
Provinz
Bozen-Südtirol
Provincia
autonoma di
Bolzano-
Alto Adige

Kontakt • Contatto

Amt für Naturparke • Ufficio parchi naturale
www.provinz.bz.it/natur/2803/parchi/rieser/

Cesare-Battisti-Straße 21 • via Cesare Battisti 21
39100 Bozen, Italien

Ansprechpartner • Riferimento

Renato Sascor

renato.sascor@provinz.bz.it

Il Parco Naturale Fanes-Senes-Braies si estende su una superficie di circa 256 km². Si colloca tra la Val Badia, la Pusteria, la Val di Landro ed il confine tra le province di Bolzano e Belluno. Il paesaggio è caratterizzato da estesi altipiani con diffusi fenomeni carsici, pascoli e praterie alpine.

I rilievi sull'aquila sono stati condotti da Antonio Borgo. Complessivamente sono state localizzate sei coppie, di cui solo due nel 2003 hanno portato all'involo di giovani. Poiché una coppia ha allevato due giovani, la produttività ha comunque raggiunto il valore di 0,5 giovani involati per coppia controllata. Sono poi stati cartografati 26 nidi, la maggior parte dei quali ubicata tra 1.800 e 2.100 m s.l.m..

Nationalpark Dolomiti Bellunesi

Parco Nazionale Dolomiti Bellunesi

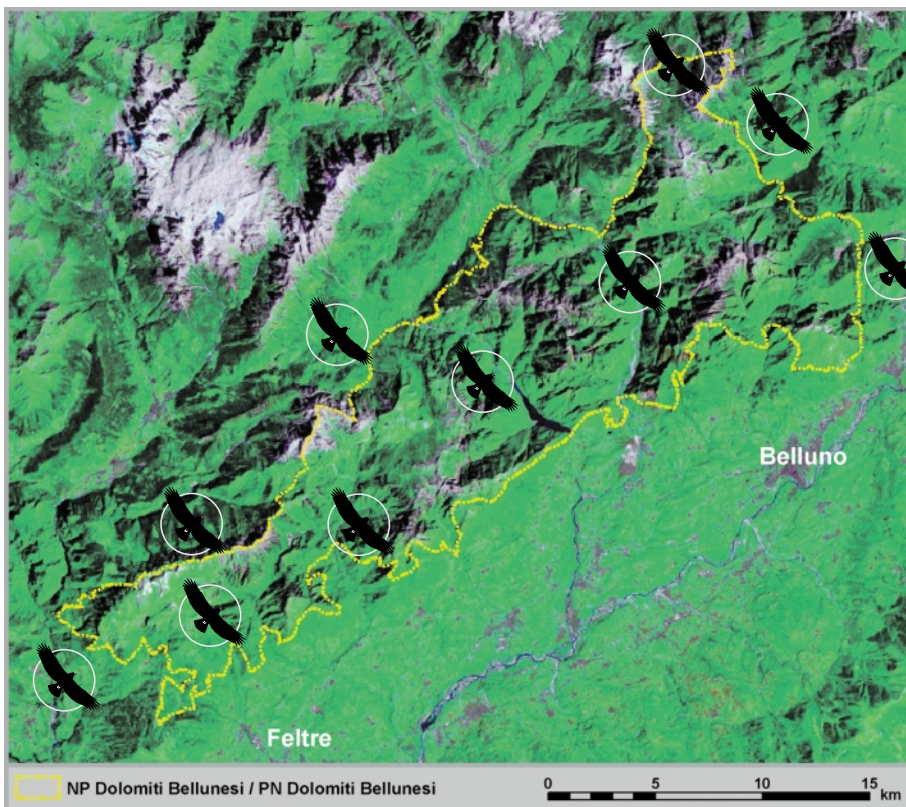
Provinz Belluno, Venetien • Provincia di Belluno, Regione Veneto

Der Nationalpark Dolomiti Bellunesi liegt am südlichen Rand der Dolomiten und umfasst ca. 320 km². Die Landschaft des Nationalparks Dolomiti Bellunesi wird stark von verkarsteten Hochebenen bestimmt. Die Lage des Nationalparks am Rande der Südalpen führt dazu, dass Vegetation und Tierwelt hier bereits stark durch mediterrane Elemente geprägt werden.

Die Steinadlererhebung wurde Gianni Polniato unter der Mitarbeit von Giuseppe Tormen und Enrico Canal durchgeführt. Es wurden insgesamt sechs Brutpaare festgestellt. Von drei Paaren konnte außerdem der Bruterfolg ermittelt werden. Nur ein Paar hat 2003 erfolgreich gebrütet, dieses Paar hat jedoch zwei Jungvögel großgezogen.



Nationalpark Stilfserjoch mit dem Orler im Hintergrund
Parco Nazionale delle Dolomiti Bellunesi
(Foto: Enrico Canal)



Die Adlersymbole kennzeichnen die Reviere
ital. Die Adlersymbole kennzeichnen die Reviere

Parco Nazionale Dolomiti Bellunesi si colloca al margine meridionale della catena dolomitica e si estende su una superficie di circa 320 km². Il paesaggio, estremamente vario e spesso impervio, è caratterizzato da montagne calcaree e dolomitiche solcate da profonde valli e da estesi altipiani carsici. La localizzazione al margine meridionale delle Alpi implica una significativa presenza di elementi vegetali ed animali mediterraneo-

montani e di provenienza orientale, oltre a quelli più prettamente alpini.

I rilievi sono stati condotti da Gianni Polniato con la collaborazione di Giuseppe Tormen, Enrico Canal e Fabrizio Friz. Complessivamente si sono localizzate sei coppie di aquila. Tre di queste sono state seguite anche nei mesi riproduttivi. Due delle tre coppie si sono riprodotte, portando all'involo di due giovani.

| Jahr • L'anno | 2003 |
|---|----------|
| Ermittelte Paare Coppie conosciute | 6 |
| Kontrollierte Paare Coppie controllate | 3 |
| Nichtbrüter Non riprodotti | 1 |
| Erfolgreiche Bruten Riproduzioni | 2 |
| Ausgeflogene Jungvögel Giovani involati | 2 |
| Nachwuchsrate Produttività | 0,67 |



Kontakt • Contatto
Parco Nazionale Dolomiti Bellunesi •
Parco Nazionale Dolomiti Bellunesi
www.dolomitipark.it

Piazzale Zancanaro 1
32032 Feltre-BL
Italien

Ansprechpartner • Riferimento
Gianni Polniato
g.polniato@dolomitipark.it

Kooperation zum Schutz des Königs der Lüfte

Cooperazione per la tutela della regina dell'aria

Ziel von AQUILALP.NET ist es, Grundlagendaten über den Bestand und die Verbreitung von Steinadlern in fünf flächenmäßig bedeutenden Schutzgebieten der Ostalpen zu erheben und nach einheitlichen Methoden zu dokumentieren. Als erster Schritt dazu wurden im Jahr 2003 in den beteiligten Gebieten alle bekannten Brutpaare und Horste erfasst. So wurden im ersten Jahr insgesamt mehr als 230 Horstplätze

Obiettivo di AQUILALP.NET è raccogliere in maniera standardizzata dati sulla consistenza e distribuzione dell'aquila reale in cinque estese aree protette delle Alpi Orientali. Come primo passo nel 2003 si è provveduto a rilevare in tutte le aree le coppie riproduttive e i nidi conosciuti. Sono state così monitorate 58 coppie e oltre 230 nidi. Questi valori corrispondono a circa il 10% di tutta

und 58 Steinadlerbrutpaare dokumentiert. Das entspricht in etwa 10 % des gesamten Steinadlerbestandes in Österreich und Italien.

Da Steinadler ihren Lebensraum sehr großflächig nutzen (ihre Territorien sind zwischen 30 und 100 km² groß), können nur großräumige Schutzgebiete und übernational koordinierte Schutzstrategien das langfristige Überleben der Art sicherstellen. Die

la popolazione austriaca ed italiana d'aquila reale.

Dal momento che le aquile necessitano di territori estremamente ampi (da 30 a 100 km²) la loro conservazione sul lungo periodo diviene possibile unicamente attraverso l'elaborazione di strategie di tutela non limitate al solo ambito nazionale e che interessino aree

heuer erhobenen Zahlen verdeutlichen die Wichtigkeit der an diesem Projekt beteiligten Gebiete für den Schutz des Steinadlers in Europa. Die Intensivierung der Zusammenarbeit zwischen den beteiligten Schutzgebietsverwaltungen im Rahmen dieses Projektes ist ein weiterer wichtiger Schritt zu einer überregional koordinierten Schutzstrategie für alpine Lebensräume.

protette di grande estensione. I rilievi condotti quest'anno testimoniano l'importanza delle aree coinvolte nel progetto per la protezione dell'aquila reale in Europa. L'aumentata collaborazione tra le amministrazioni delle aree protette interessate al progetto è un ulteriore passo verso una strategia di tutela sovaregionale degli ambienti alpini.



Das Projekt-Team von AQUILALP.NET

Übersetzung fehltDas Projekt-Team von AQUILALP.NET:

Von Links nach Rechts/Da sinistra a destra:

- Gunther Großmann** (NP Hohe Tauern/PN Alti Tauri),
- Enrico Vettorazzo** (NP Dolomiti Bellunesi/PN Dolomiti Bellunesi),
- Klaus Bliem** (NP Stilsferjoch/PN dello Stelvio),
- Antonio Borgo** (Amt für Naturparke Bozen, NP Fanes-Sennes-Prags/
Ufficio parchi naturali, Bozen, PN Fanes-Sennes-Bries),
- Norbert Winding** (NP Hohe Tauern/PN Alti Tauri),
- Arnold Karbacher** (NP Stilsferjoch/PN dello Stelvio),
- Robert Lindner** (NP Hohe Tauern/PN Alti Tauri),
- Roberta Ferrari** (Amt für Naturparke Bozen/Ufficio parchi naturali, Bozen),
- Gianni Polonati** (NP Dolomiti Bellunesi/PN Dolomiti Bellunesi),
- Renato Sascor** (Amt für Naturparke Bozen/Ufficio parchi naturali, Bozen),
- Thomas Clementi** (Amt für Naturparke Bozen, NP Rieserferner-Ahrn/
Ufficio parchi naturali, Bozen, PN Ries-Aurina)

AQUILALP.NET ist ein Gemeinschaftsprojekt von:

AQUILALP.NET è un progetto di:

- Nationalpark Hohe Tauern / Parco Nazionale degli Alti Tauri > www.hohetauern.at
- NP Stilsferjoch / Parco Nazionale dello Stelvio > www.stelviopark.bz.it
- NP Dolomiti Bellunesi / Parco Nazionale delle Dolomiti Bellunesi > www.dolomitipark.it
- Amt für Naturparke, Bozen / Ufficio parchi naturali, Bolzano > www.provinz.bz.it

Das Projekt wird im Rahmen des INTERREG IIIa Programms Österreich-Italien aus Mitteln des Europäischen Fonds für Regionale Entwicklung gemeinsam mit den Österreichischen Bundesländer Kärnten, Salzburg und Tirol, dem Österreichischen Bundesministerium für Land- und Forstwirtschaft, Umwelt und Wasserwirtschaft, der Republik Italien der Autonomen Provinz Bozen und der Region Venetien finanziert.

Il progetto si sviluppa nell'ambito dei progetti INTERREG IIIa Programma Italia-Austria e viene finanziato con mezzi dei fondi europei per lo sviluppo regionale dalle Regioni della Carinzia, Salisburgo e Tirol, dal Ministero federale austriaco per agricoltura, foreste, ambiente e risorse idriche, dalla Repubblica Italiana, dalla Provincia Autonoma di Bolzano e dalla Regione Veneto.

Projektkoordination und inhaltliche Konzeption des newsletters:
Coordinamento del progetto e concezione delle newsletters:
Dr. Norbert Winding, Dr. Robert Lindner – E-Mail: aquilalp@aon.at

